

Aktualizacja oprogramowania kontrolera

1. WSTĘP

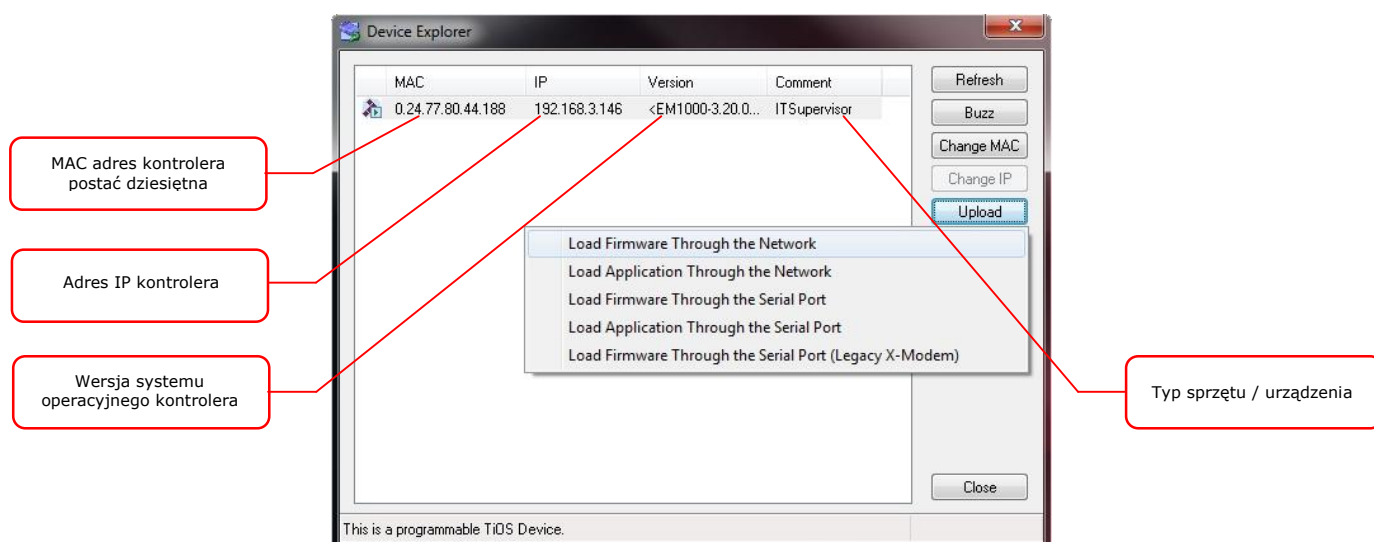
Kontroler ITSupervisor ma możliwość aktualizacji oprogramowania wewnętrznego (firmware) przez użytkownika końcowego. Proces aktualizacji jest bardzo prosty, zajmuje kilkadziesiąt sekund i odbywa się za pomocą interfejsu Ethernet. Aktualizacja oprogramowania przynosi wiele korzyści: eliminowane są aktualne usterki programu, jak również często dodawana jest nowa funkcjonalność kontrolera.

2. PROCES AKTUALIZACJI

Do przeprowadzenia procesu aktualizacji oprogramowania niezbędne jest zainstalowanie narzędzia serwisowego Device Explorer. Najnowszą wersję narzędzia dla systemu operacyjnego Windows można pobrać z witryny www.itsupervisor.pl.

Uruchomienie narzędzia Device Explorer spowoduje wyszukanie i wyświetlenie wszystkich kontrolerów ITSupervisor w lokalnej sieci Ethernet. Oprogramowanie umożliwia aktualizację tylko tych kontrolerów, które zostaną wyszukane przez Device Explorer. Nie jest możliwa aktualizacja kontrolerów, które znajdują się w innej podsieci Ethernet i które nie są wyświetlane przez Device Explorer.

Może zdarzyć się, że narzędzie Device Explorer wyszuka i wyświetli również inne urządzenia, które są sprzętowo kompatybilne z kontrolerem ITSupervisor. Wtedy w identyfikacji właściwych kontrolerów pomagają kolumna Comment, w której wyświetlany jest typ sprzętu, w tym przypadku ITSupervisor.



Rys. 1. Widok okna narzędzia Device Explorer z wyszukanym kontrolerem ITSupervisor

Proces aktualizacji oprogramowania kontrolera należy rozpocząć od kliknięcia na wiersz z wybranym kontrolerem, a następnie z menu kontekstowego wyświetlonego po naciśnięciu przycisku Upload, wybrać pierwszą opcję Load Firmware Through the Network. Wybranie tej opcji spowoduje wyświetlenie okna przeglądania plików. Należy wskazać plik z nową wersją programu kontrolera. Plik powinien mieć rozszerzenie *.bin i być dostarczony przez producenta lub sprzedawcę kontrolera.

Po wybraniu pliku proces aktualizacji rozpocznie się automatycznie. Po zakończeniu procesu aktualizacji, kontroler ITSupervisor wykona automatycznie restart i uruchomi się już z nową wersją programu. Aktualną wersję oprogramowania kontrolera można zawsze sprawdzić w zakładce Informacje menu głównego kontrolera.

3. UWAGI DO PROCESU AKTUALIZACJI

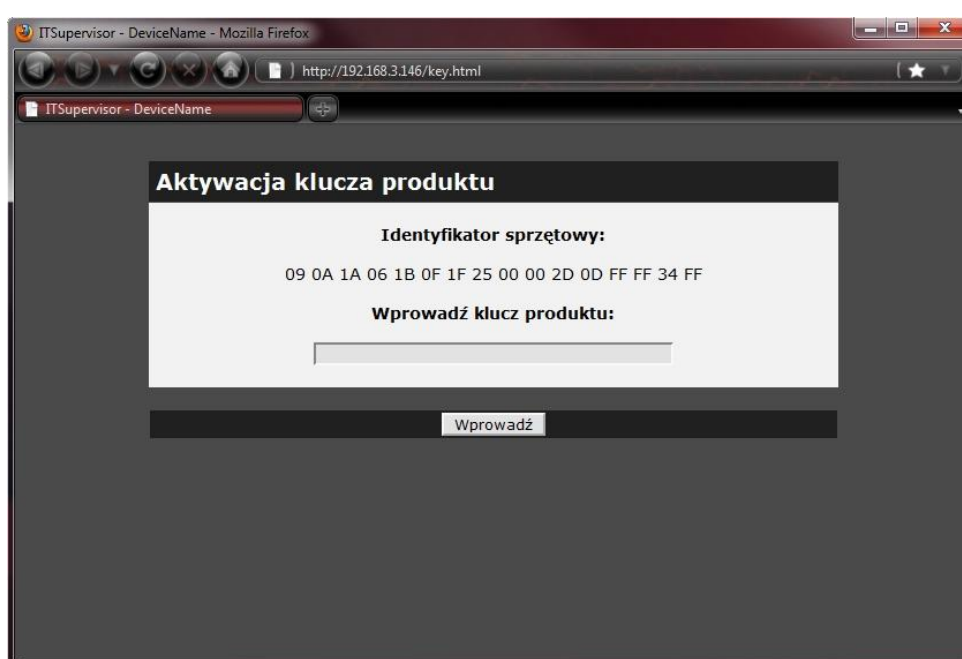
Poniżej kilka uwag odnośnie procesu aktualizacji oprogramowania kontrolera:

- w przypadku gdy narzędzie Device Explorer nie wykrywa żadnych kontrolerów pomimo że znajdują się w lokalnej sieci Ethernet, należy się upewnić, że program Device Explorer nie jest blokowany przez systemy firewall oraz możliwe jest przesyłanie w sieci Ethernet pakietów typu broadcast;
- aktualizację należy wykonać **TYLKO** plikiem, który był dostarczony przez producenta lub sprzedawcę sprzętu. Narzędzie Device Explorer nie weryfikuje poprawności pliku programu kontrolera. Wykonanie aktualizacji niewłaściwym plikiem spowoduje, że kontroler przestanie działać i nie **NIE BĘDZIE** możliwa ponowna aktualizacja za pomocą sieci Ethernet;
- w przypadku gdy aktualizacja zostanie wykonana niewłaściwym plikiem lub za pomocą niewłaściwej opcji, ponowna aktualizacja będzie możliwa tylko za pomocą kabla RS232 podłączonego bezpośrednio do kontrolera ITSupervisor;
- aktualizacja oprogramowania nie powoduje zmiany konfiguracji kontrolera, chyba że przy otrzymaniu nowej wersji jest wyraźna informacja, że konfiguracja może zostać utracona;
- w przypadku gdy występuje bardzo duża różnica w używanej i dostarczonej wersji oprogramowania kontrolera, może być konieczna ponowna aktywacja klucza produktu. Klucz produktu jest generowany na podstawie identyfikatora sprzętowego kontrolera oraz wersji funkcjonalnej kontrolera i zostanie dostarczony na każde żądanie użytkownika przez producenta lub sprzedawcę sprzętu. Proces ponownej aktywacji klucza produktu opisany jest w następnym punkcie niniejszej instrukcji;
- za pomocą narzędzia Device Explorer możliwa jest również zmiana adresu MAC kontrolera na dowolny inny – przycisk Change MAC.

4. AKTYWACJA KLUCZA PRODUKTU

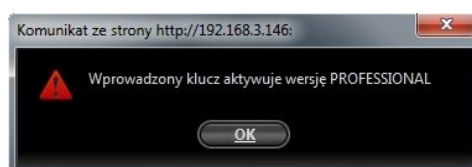
Aktywacja klucza produktu jest procesem zabezpieczającym własność intelektualną programu kontrolera. Aktywacja ta jest wykonywana jednorazowo przy produkcji urządzenia, lub w przypadku gdy użytkownik końcowy zechce zmienić wersję funkcjonalną kontrolera (np. przejście z wersji STANDARD do wersji PROFESSIONAL). Aktywacja może być również wymagana w przypadku aktualizacji oprogramowania kontrolera, zależnie od różnic wersji używanej i aktualizowanej.

Aktywacja polega na wpisaniu klucza produktu, który jest generowany przez producenta na podstawie identyfikatora sprzętowego urządzenia i docelowej wersji funkcjonalnej kontrolera. Widok strony z żądaniem aktywacji klucza produktu przedstawiono na rysunku 2.



Rys. 2. Widok strony z żądaniem aktywacji klucza produktu

Wpisanie poprawnego klucza produktu spowoduje wyświetlenie informacji o wersji funkcjonalnej z jaką kontroler będzie pracował – rysunek 3.



Rys. 3. Informacja o prawidłowym kluczu produktu i aktywowanej wersji funkcjonalnej

W przypadku gdy użytkownik chce zmienić wersję funkcjonalną kontrolera, aktywację nowego klucza produktu należy wywołać ręcznie, poprzez wpisanie w pasku adresu przeglądarki internetowej dopisku /key.html za adresem IP kontrolera lub zamiast dopisku index.html.